

deli得力

人民币鉴别仪(点验钞机)  
使用手册



USER'S MANUAL

YD 2008 /



感谢你选购我们公司产品

【E1】

【E1】

此为A级产品，在生活环境中，可能会造成无线电干扰。

在这种情况下，需要用户对其干扰采取切实可行的措施

# 目录

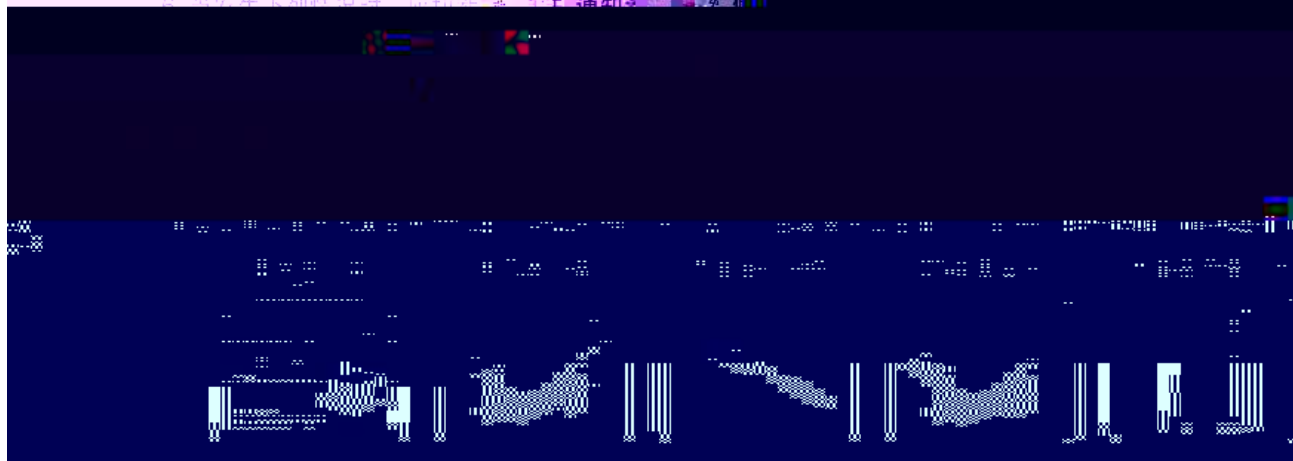
安全注意事项与保养	1
仪器拆封	1
技术指标	2
后部结构介绍	2
操作指南	3
└─ 正确的点钞操作方法	3
产品界面介绍	4
功能使用说明	4
常见故障分析及排除	6
└─ 进钞台调整方法	6
└─ 故障自诊断	7
└─ 简单的故障检查与排除	8
└─ 易损件更换方法	9
产品保修卡	10

## 安全注意事项与保养

1. 本机所连接的电源插座必须有良好的接地，并且使用的电压值应在规定的范围以内。

5. 长时间不使用或操作人员离开时，务必切断电源。

6. 当发生下列状况时，应即通知维修人员。

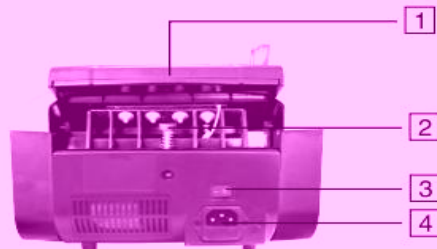


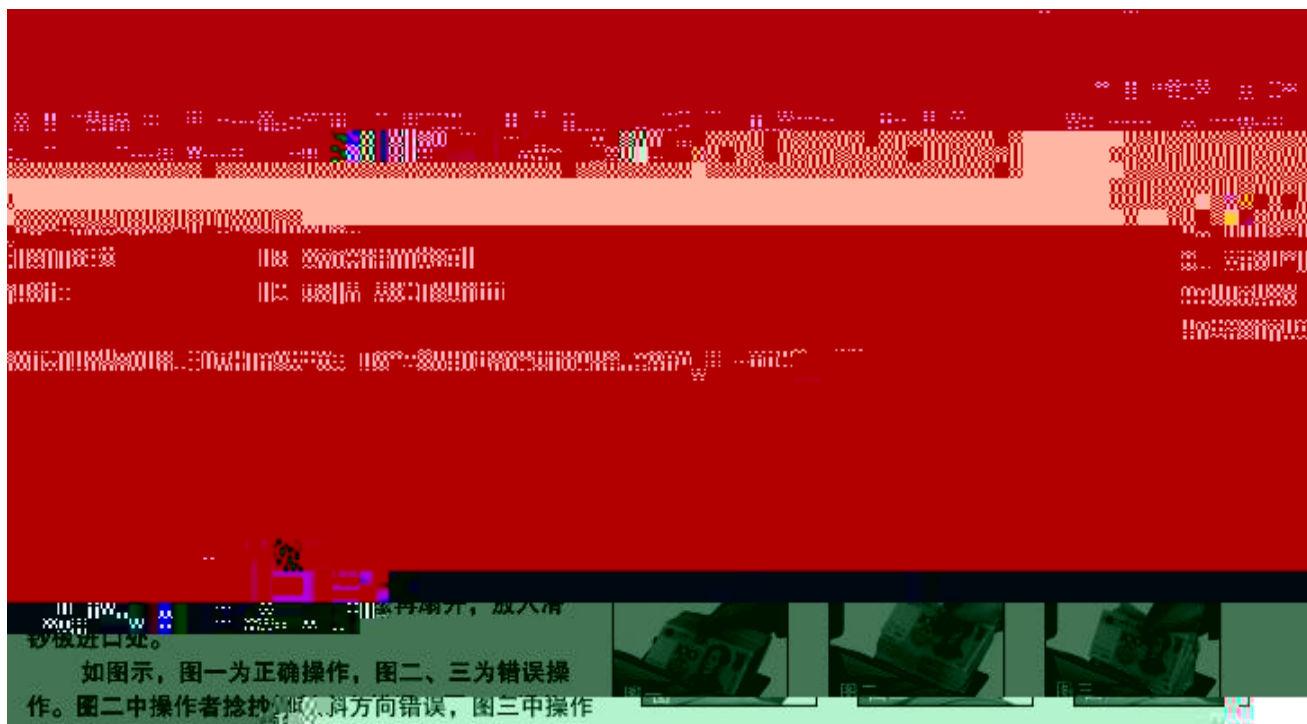
## 技术指标

- 整机重量：4.6kg
- 点钞速度： $\geq 900$ 张/秒
- 电源：AC220V(1 $\pm$ 10)% 50Hz
- 点钞尺寸：长度 $75\sim 188$ mm，宽度50~110mm
- 电流：0.3A
- 票额厚度：0.075~0.15mm
- 功率： $\leq 80$ W
- 进钞容量：15mm
- 保险管电流：2A
- 接钞容量：25mm
- 环境温度：0 $^{\circ}$ C~40 $^{\circ}$ C
- 计数显示屏范围：1~999张
- 外形尺寸：298x245x196mm
- 预置数显示屏范围：1~100张

## 后部结构介绍

- 1 滑钞板
- 2 调节螺杆
- 3 电源开关
- 4 电源插座







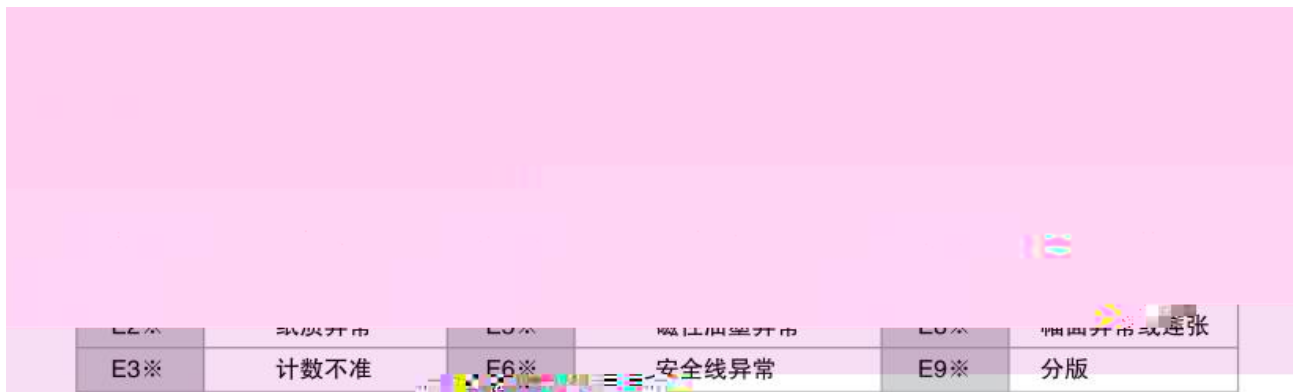
## 功能使用说明

分版（闪）：能清分出第五套人民币不同面值的夹张币。

分版：能清分出第五套人民币不同面值的夹张币，同时尚具有较难的鉴别能力。

计数：可混合清点不同版本和不同面值的。



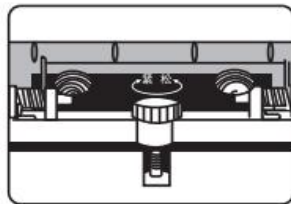


## 常见故障分析及排除

### ■ 进钞台调整方法

当出现进钞不畅或点数不准时，可通过调节喂钞台调节螺丝，调整阻力片与捻钞轮之间的间隙，然后手持一张钞票放入捻钞轮与阻力片之间，感到有拉力（约0.5KG拉力）即可（顺时针方向收紧，逆时针方向放松）。

喂钞台调节螺丝 ▶



## 常见故障分析及排除

### ■ 故障自诊断

机器开机时，将会进行自动诊断，如有异常，将会在显示窗显示故障代码，具体如下：

显示窗显示	故障原因	排除方法	显示窗显示	故障原因	排除方法
CE1	左计数对管电路故障	检查线路或更换对管	CEA	紫光电路故障	检查线路或更换传感器
CE2	右计数对管电路故障	检查线路或更换对管	CEF	长磁头电路故障	检查线路或更换长磁头
CE3	宽度检出槽型光耦电路故障	检查线路或更换传感器			
CE4	喂钞台进钞光电传感器故障	检查线路或更换传感器			
CE5	收钞光电对管电路故障	检查线路或更换传感器			
CE6	左磁头电路故障	检查线路或更换左磁头			
CE7	右磁头电路故障	检查线路或更换右磁头			

# 常见故障分析及排除

## 简单的故障检查与排除

在要求维修之前，请先尝试检查下列各点：

需停止工作



1. 电源线插头是否插入插座?



2. 是否电源线没有插头?

3. 保险丝是否已被熔断?

AC220V=10%

4. 使用电压是否正确?

需停止工作



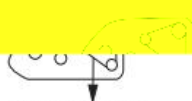
1. 进钞传感器是否积尘?

(请清扫传感器)



2. 接钞传感器与主电路板连线是否中断?

(请检查)



3. 主传送带是否断裂?

(请更换皮带)



4. 机器是否卡钞? (清除卡钞并调节螺杆)

式失灵

计数不够准确

识伪不准

调整送钞台位置



1. 进钞台位置是否已调试好?



2. 计数传感器是否积尘?

(请扫左、右计数管)

(更换橡胶配件)



3. 阻力皮、捻钞轮是否严重磨损?

(按正确的放钞方法操作)

见正确的放钞示意图(第三页)

4. 放钞是否正确?

重新选择您需要的功能键

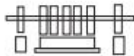
1. 功能是否选择正确?



2. 宽度槽形光藕是否失效?

更换

调整



3. 磁性传感器间隙是否不对?



4. 荧光管是否老化?

更换即可

## 常见故障分析及排除

### ■ 易损件更换方法

1. 当阻力片严重磨损时，需更换阻力片。抽出喂钞台托钞板，用手按下滑钞板，拿出已被磨损的阻力片，换上新的阻力片后再按原样复原即可。
2. 当捻钞轮磨平时，会造成送钞不顺和计数不准，需更换捻钞轮。抽出托钞板，卸下左右塑料侧盖板，然后用手换下已被磨损的齿轮胶圈，换上新的后再按原样复原即可。
3. 更换紫外灯管：首先打开机顶盖，卸下荧光盒，换上新的紫外灯管。

此联沿虚

# 保修卡

的用户，如果产品因质量问题

凡购买本公司产品由  
或特约维修站联系。

公司根据故障情况提供免费

发生故障时，由本公司  
务的凭证，此卡须详

发生故障时，由本公司

根据故障情况提供

发生故障时，由本公司

务的凭证，此卡须详

发生故障时，由本公司

根据故障情况提供

发生故障时，由本公司

务的凭证，此卡须详

年 月 日

到货日期：

出厂编号	
生产日期	
联系人	
联系电话	
联系人	
联系电话	
联系号码	
发票	
维修人签字	
日期	

客户签字	

出厂编号	
生产日期	
联系人	
联系电话	
联系人	
联系电话	
联系号码	
发票	
维修人签字	
日期	

客户签字	

虚线剪下，由经销商保管

※

执行标准：GB 16999-2010

