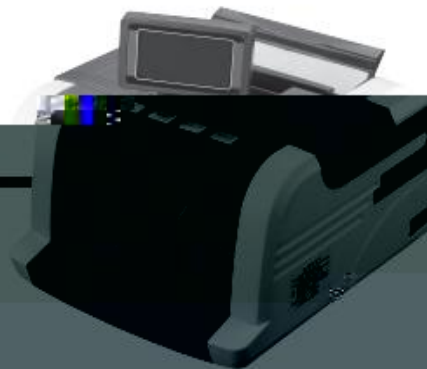


deli得力

人民币鉴别仪(点验钞机)

使用手册

USER'S MANUAL



JBYD 3911 (B)

■ 全面兼容 ■ 多重鉴别 ■ 数字化处理 ■ 智能化系统

感谢你选购我们公司电子产品

10.71

3.11

此为A级产品，在生活环境中，可能会造成无线电干扰。

在这种情况下，需要用户对其干扰采取切实可行的措施

目 录

安全注意事项与保养	1
仪器拆封	1
技术指标	2
后部结构介绍	2
操作指南	3
└─ 正确的点钞操作方法	3
机器外部构造	4
功能使用说明	4
常见故障分析及排除	6
└─ 进钞台调整方法	6
└─ 故障自诊断	7
└─ 简单的故障检查与排除	8
└─ 易损件更换方法	9
产品保修卡	10

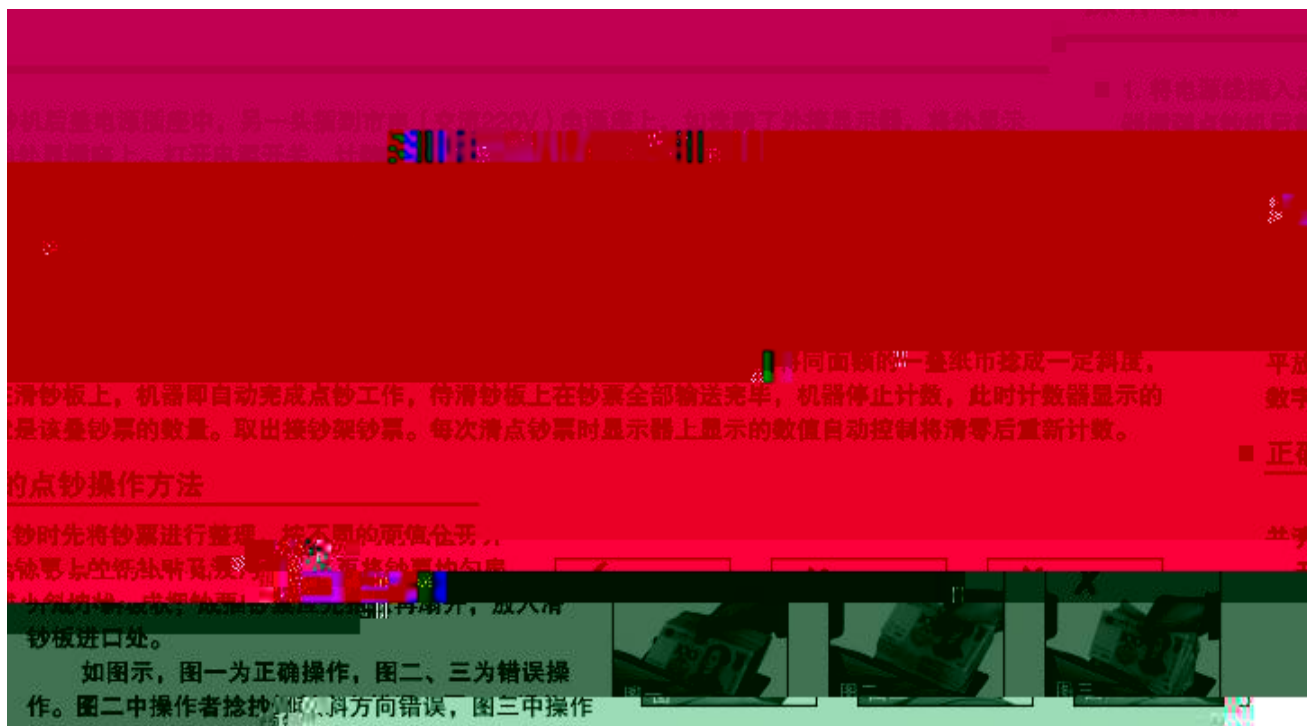
安全注意事项与保养

1. 本机所连接的电源插座必须有良好的接地，并且使用符合规格的电源线。
2. 本机适宜在0℃-40℃的温度范围内工作，如在0℃以下或40℃以上时会使机器难以正常工作。
3. 使用本机时，应避免可能对电网产生强干扰的用电电器(如手机、电钻、电焊机等)，应避免强光直射和强磁场干扰，以免造成鉴别失灵。
4. 应定期清除机内积尘，清尘时务必关闭电源，拔掉电源插座。
5. 长时间不使用或操作人员离开时，务必切断电源。
6. 当发生下列情况时，应切断电源并通知专业维修人员进行维修。

技术指标

- 整机重量：5.9kg
- 点钞速度： ≥ 900 张/分
- 电源：AC220V(1 \pm 10)% 50Hz
- 点钞尺寸：长度110~175mm，宽度50~110mm
- 电流：0.4A
- 票额：100元、50元、20元、10元、5元、1元

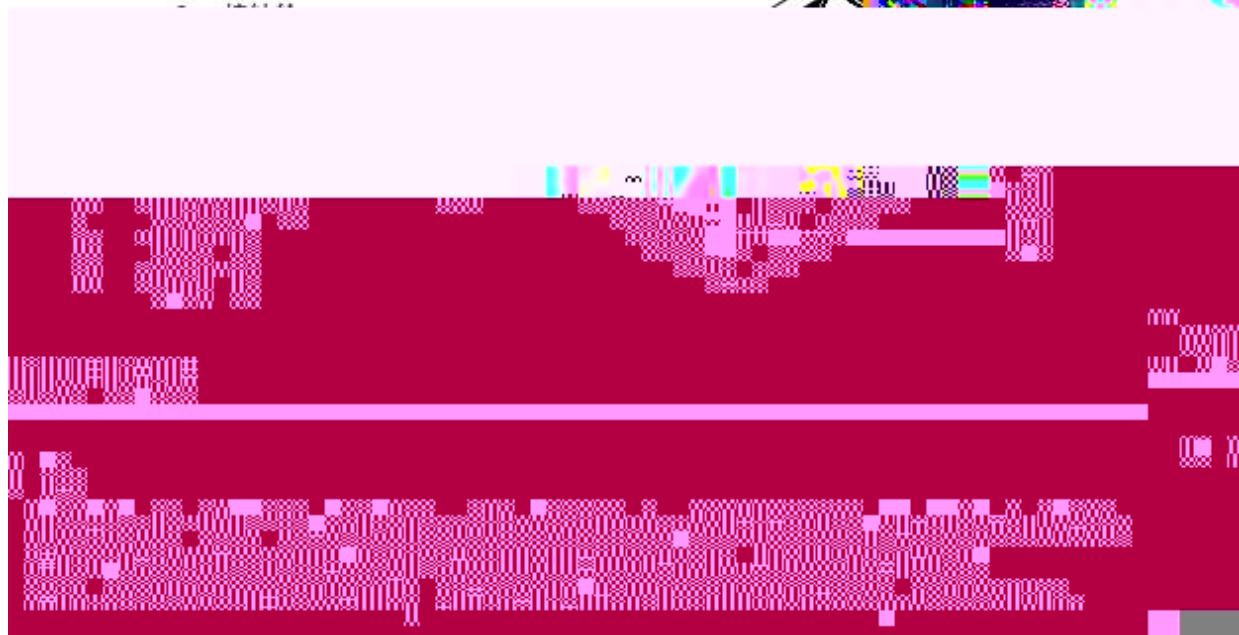




机器外部构造

1 显示窗

2 读数据窗



功能使用说明

分版（闪）：能清分出第五套人民币不同面值的夹张币。

分版：能清分出第五套人民币不同面值的夹张币，同时具有极强的鉴伪能力。

计数：具有荧光鉴伪功能，可混合清点不同版本和不同面值的纸币人民币，特别适用于清点低面值纸币人民币和票据。

■ 模式

按下“模式”键切换“预置”状态或“累加”状态。显示屏上相应指示灯亮，说明已处于相应的功能状态。

预置方式：点按1次“模式”键，显示屏上显示“预置”，显示屏下方显示100。在“预置”状态下，先取纸币情况“清零”和“10”和“复位/4”键可重新设定预置张数。在点钞计数到预置数值时，机器自动停止，从收钞口取走纸币可直接进行下次进钞点数。取消预置方式：点按1次“模式”键即可。

累加方式：点按2次“模式”键，显示屏上相应的“累加”灯亮，即已打开累加方式。每次清点完毕取走收钞台上的纸币，其清点数与上次的累加数值在显示屏下方显示。取消累加方式，再按“模式”键，“累加”字样消失。

■ 清



常见故障分析及排除

■ 进钞台调整方法

当出现进钞不畅或点数不准时，可通过调节喂钞台调节螺丝，调整阻力片与捻钞轮之间的间隙，然后手持一张钞票放入捻钞轮与阻力片之间，感到有拉力（约0.5KG拉力）即可（顺时针方向收紧，逆时针方向放松）。

喂钞台调节螺丝 ▶



常见故障分析及排除

■ 故障自诊断

机器开机时，将会进行自动诊断，如有异常，将在显示屏显示故障代码，具体如下：

显示屏显示	故障原因	排除方法	显示屏显示	故障原因	排除方法
CE1	左计数对管电路故障	检查线路或更换对管	CEA	紫光电路故障	检查线路或更换传感器
CE2	右计数对管电路故障	检查线路或更换对管	CEB	大磁头电路故障	检查线路或更换大磁头
CE3	宽度检出槽型光耦电路故障	检查线路或更换传感器			
CE4	喂钞台进钞光电传感器故障	检查线路或更换传感器			
CE5	收钞光电对管电路故障	检查线路或更换对管			

常见故障分析及排除

简单的故障检查与排除

在要求维修之前，请先自行检查下列各点：

机器停止工作



(插好电源插头)

1. 电源插头两端是否分别插入插座和机器?



(开启电源)

2. 是否停电或没开开关?



(请维修人员更换电源
更换下种保险丝)

3. 保险丝是否已被烧断?

(调整电压)

AC220V±10%

4. 使用电源电压是否过低?

启停方式异常



(清扫进纱传感器)

1. 进纱传感器是否积尘?



(接好连线)

2. 接纱传感器与主电路板连线是否中断?



(更换传动带)

3. 主传动带是否断裂?



调节螺杆

4. 机器是否卡纱? (清除卡纱并调节螺杆)

计数不准确

调整进纱位置



1. 进纱位置是否已调整好?



(请扫去、右针剩黄)

正确做法

2. 针数传感器是否有积尘?

(更换橡胶脚垫)



3. 驱动力、捻纱轮是否严重磨损?

(按正确的捻纱方向操作)

见正确的捻纱示意图(第三页)

4. 捻纱是否准确?

重新选择您需要的功能键

1. 功能是否选择正确?



更换

2. 宽度槽形光栅是否失效?



调整

3. 磁性传感器间距是否不对?



更换即可

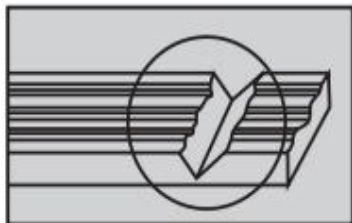
4. 发光管是否老化?

常见故障分析及排除

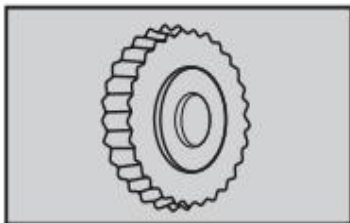
■ 易损件更换方法

1. 当阻力片严重磨损时，需更换阻力片。抽出喂钞台托钞板，用手按下滑钞板，拿出已被磨损的阻力片，换上新的阻力片后再按原样复原即可。
2. 当捻钞轮磨平时，会造成送钞不顺和计数不准，需更换捻钞轮。抽出托钞板，卸下左右塑料侧盖板，然后用手换下已被磨损的齿轮胶圈，换上新的后再按原样复原即可。
3. 更换紫外灯管，首先打开机顶盖，卸下荧光盒，换上新的紫光灯管后再按原样复原即可。

阻力片 ▶



捻钞轮 ▶



荧光灯 ▶



系

此联沿边

产品保修卡

的用户, 如果产品因质量问题

感谢您购买本公司的产品。为确保用户利益, 凡购买本公司产品由或特约维修站联系, 公司根据故障情况提供免费维修服务, 并经过详细填写下列表格, 并经

发生故障时, 由本公司

务的凭证, 此卡须

收费维修:

保管不当而造成损

证您能充分享有本

日期:

全国联保, 免费客服电话: 800-8574-008

权利, 请妥善保管此卡, 遗失不补。

全国联保, 免费客服电话: 800-8574-008

商品名称	
商品型号	
单位名称	
地址	
销售商名称	
地址	
销售日期	
故障状况	维修结果

维修记录	

商品名称	
商品型号	
单位名称	
地址	
销售商名称	
地址	
销售日期	
故障状况	维修结果

维修记录	

出厂编号	
生产日期	
联系人	
联系电话	
联系人	
联系电话	
联系号码	
发票号码	
维修人名字	
日期	

客户签字	

出厂编号	
生产日期	
联系人	
联系电话	
联系人	
联系电话	
联系号码	
发票号码	
维修人签字	
日期	

客户签字	

线剪下, 由经销商保管

行业标准 GB 16999-2010

得力集团有限公司
DELL GROUP CO., LTD.



版本：1.0
日期：2016年3月



全国工业产品生产许可证
XK09-001-00077