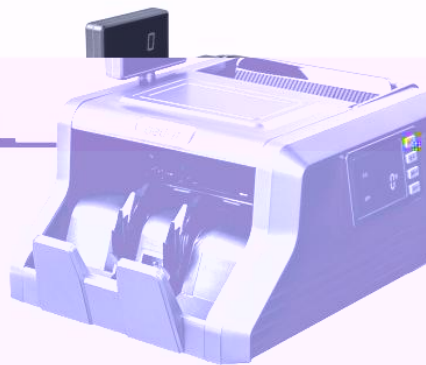


deli得力

人民币鉴别仪(点验钞机)

# 使用手册

USER'S MANUAL



**JBYD 3906A(C)**

- 全面兼容
- 多重鉴别
- 数字化处理
- 智能化系统

感谢你选购我们公司产品

【C71】



此为A级产品，在生活环境中，可能会造成无线电干扰。

在这种情况下，需要用户对其干扰采取切实可行的措施

# 目录

安全注意事项与保养	1
仪器拆封	1
技术指标	2
后部结构介绍	2
操作指南	3
└─ 正确的点钞操作方法	3
产品界面介绍	4
功能使用说明	4
常见故障分析及排除	6
└─ 进钞台调整方法	6
└─ 故障自诊断	7
└─ 简单的故障检查与排除	8
└─ 易损件更换方法	9
产品保修卡	10

## 安全注意事项与保养

1. 本机所连接的电源插座必须有良好的接地，并且使用的电压值应在规定的范围以内。

5. 长时间不使用或操作人员离开时，务必切断电源。  
6. 当发生下列状况时，应按下紧急停止按钮，通知相关人员。

## 技术指标

- 整机重量: 5.53kg
- 电源: AC220V±10% 50Hz
- 额定电流: 0.35A
- 额定功率: 80W
- 保险管电流: 2A
- 环境温度: 0°C~40°C
- 外形尺寸: 316×250×208mm
- 点钞速度:  $\geq 900$ 张/分
- 点钞尺寸: 长度110~165mm, 宽度50~110mm
- 票额厚度: 0.075~0.15mm
- 进钞容量: 15mm
- 接钞容量: 25mm
- 计数显示屏范围: 1~9999张(主屏)
- 预置数显示屏范围: 1~9999张

## 后部结构图



显示，在显示数字前，纸币插入口处应出现“请放入纸币”字样，如未出现，应检查纸币是否正确地放入纸币入口，如有其它符号显示，见故障自

去。

8. 启动前应先将下列纸币剔除。

- A、潮湿的纸币
- B、经过洗涤的纸币
- C、沾有泥土的纸币
- D、破损，裂口的纸币

当纸币数满时，应取出纸币，若需清点纸币张数而不需鉴别真伪时，开启电源开关，按“计数”键调至“计数”档，然后按“清零”键，将纸币捻成一定斜度，放入纸币入口，纸币将自动完成点钞工作，待将纸币上捻完全部捻完并，机器停止计数，此时计数器显示的捻完纸币的数量，即为该批纸币数。每次清点结束时显示屏上显示的张数自动归零，将纸币重新计数。

## 点钞操作方法

点钞非连续进行整理，按不同的张数整理。

点钞时要把纸币捻成一定斜度。

点钞时要把纸币捻成一定斜度。将电源开关，放入纸币入口。

如图示，图一为正确操作，图二、三为错误操作。图二中操作者捻钞时斜度方向错误，图三中操作者未把纸币捻成一定斜度。



## ■ 点钞时正确的姿势

点钞时正确的姿势

故障代码与排除方法

2. 避免拥挤和堵塞

A. 纸币入口

C. 污渍

3. 快速点钞

当只需清点

一张或几张

纸币时

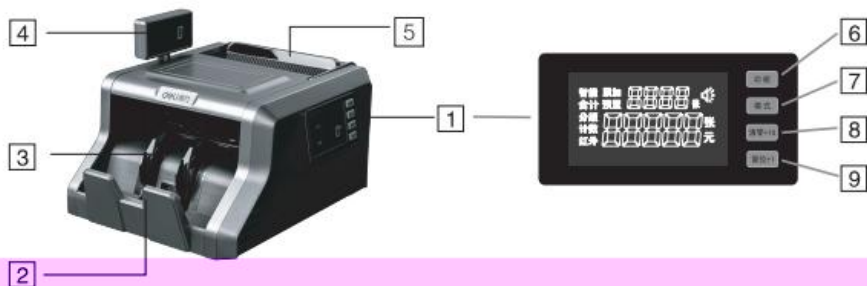
## ■ 正确的点钞姿势

点钞时

要注意

## 机器外部构造

- 1 主控制窗
- 2 挡钞板
- 3 接钞轮
- 4 旋转显示窗
- 5 喂钞台
- 6 “功能”键
- 7 “模式”键
- 8 “清零/+10”键
- 9 “复位/+1”



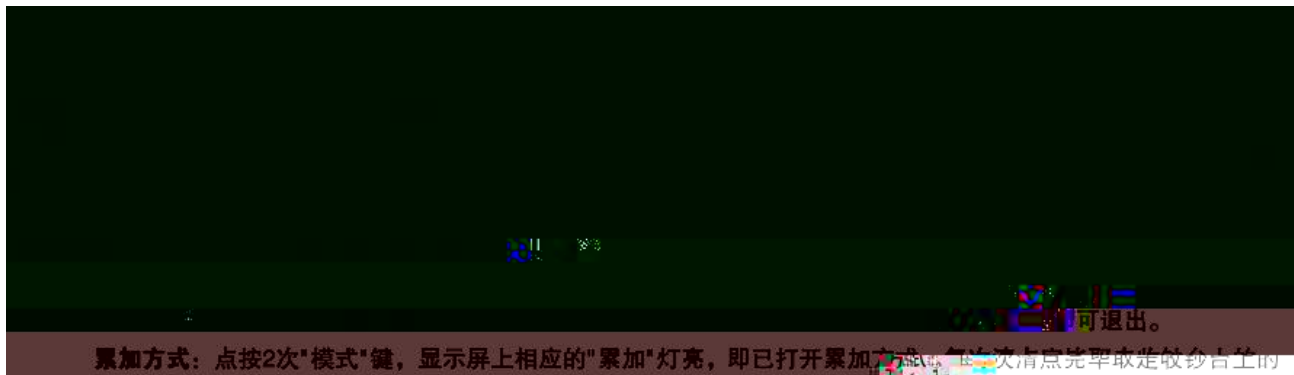
## 功能使用说明

### ■ 功能

根据需要，按“功能”键，选择智能、合计金额、分版和计数功能，显示屏显示相应字样。

**智能：**可清点第五套5元以上人民币，清分出不同面值的夹张币，具有极强的鉴伪能力。

**合计金额：**在合计点检第五套人民币时，显示窗实时显示所点检纸币的合计总金额，并具鉴别功能。



**累加方式：**点按2次“模式”键，显示屏上相应的“累加”灯亮，即已打开累加方式。每次清点完毕取出钞票占位的纸币，其清点数与上次的累加数值在显示屏计数窗口显示。取消累加方式，再按“模式”键，“累加”字样消失。

#### ■ 清 零

在电机停止运转及不报警的任何状况下可清零当前数值，报警状态下点按“清零”键可退出报警状态。

#### ■ 复 位

在电机停止运转及不报警的任何状况下可清零当前数值，且启动电机。报警状态下点按“复位”键退出报警状态。

#### ■ 语音报警

开机出现欢迎语，点钞报警时，语音提示伪钞结果；按住“复位”键开机，开启或关闭语音功能。

#### ■ USB在线升级功能

请登入得力官网[www.nbdeli.com](http://www.nbdeli.com),点击右上角“客户服务”选择：“售后服务”，点击“技术信息”输入ID: delikh, 密码: 000009 下载“点钞机在线升级平台”，按说明及需要操作升级。





## 常见故障分析及排除

### ■ 进钞台调整方法

当出现进钞不畅或点数不准时，可通过调节喂钞台调节螺丝，调整阻力片与捻钞轮之间的间隙，然后手持一张钞票放入捻钞轮与阻力片之间，感到有拉力（约0.5KG拉力）即可（顺时针方向收紧，逆时针方向放松）。

喂钞台调节螺丝 ▶



## 常见故障分析及排除

### ■ 故障自诊断

机器开机时，将会进行自动诊断，如有异常，将在显示屏显示故障代码，具体如下：

显示屏显示	故障原因	排除方法	显示屏显示	故障原因	排除方法
CE1	左计数对管电路故障	检查线路或更换对管	CEA	紫光电路故障	检查线路或更换传感器
CE2	右计数对管电路故障	检查线路或更换对管	CEB	大磁头电路故障	检查线路或更换大磁头
CE3	宽度检出槽型光耦电路故障	检查线路或更换传感器			
CE4	喂钞台进钞光电传感器故障	检查线路或更换传感器			
CE5	收钞光电对管电路故障	检查线路或更换对管			

在要求维修之前，请先自行检查下列各点：

机器停止工作

启停方式失灵

计数不够准确

识伪不准

<p>1. 电源线插头是否插入插座？</p> 	<p>2. 是否停电或没开开关？</p> 	<p>3. 保险丝是否已被烧断？</p> 	<p>4. 使用电源电压是否过低？</p> <p>AC220V±10%</p> 
<p>1. 进钞传感器是否积尘？</p> 	<p>2. 接钞传感器与主电路板连线是否中断？</p> 	<p>3. 主传送带是否断裂？</p> 	<p>4. 机器是否卡钞？（清除卡钞并调节螺杆）</p> 
<p>1. 进钞台位置是否已调试好？</p> 	<p>2. 计数传感器是否积尘？</p> 	<p>3. 阻力皮、捻钞轮是否严重磨损？</p> 	<p>4. 放钞是否正确？</p> <p>见按正确的放钞示意图(第三页)</p>
<p>1. 功能是否选择正确？</p> <p>重新选择您需要的功能键</p>	<p>2. 宽度槽形光耦是否失效？</p> 	<p>3. 磁性传感器间隙是否不对？</p> 	

## 常见故障分析及排除

### ■ 易损件更换方法

1. 当阻力片严重磨损时，需更换阻力片。抽出喂钞台托钞板，用手按下滑钞板，拿出已被磨损的阻力片，换上新的阻力片后再按原样复原即可。

2. 当捻钞轮磨平时，会造

成假钞，此时需更换捻钞轮。将假钞台托钞板抽出，用手按下滑钞板，取出已被磨平的捻钞轮，换上新的捻钞轮后再按原样复原即可。

阻力片 ▶



捻钞轮 ▶



荧光灯 ▶



# 保修卡

此联沿边

的用户，如果产品因质量问题  
公司根据故障情况提供免费  
详细填写下列表格，并经经

发生故障时，由本公司  
务的凭证，此卡须  
收费维修：  
保管不当而造成损坏

公司提供的免费保修服务之

到货日期：\_\_\_\_\_年\_\_月\_\_日

出厂编号	
生产日期	
联系人	
联系电话	
联系人	
联系电话	
联系号码	
发票号	
维修人签字	
日期	

出厂编号	
生产日期	
联系人	
联系电话	
联系人	
联系电话	
联系号码	
发票号	
维修人签字	
日期	

客户签字	

沿边剪下，由经销商保管

执行标准：GB 16999-2010

得力集团有限公司

DELI GROUP CO., LTD.

地址：浙江宁海得力工业园

全国服务热线：400-185-0555

[Http://www.nbdeli.com](http://www.nbdeli.com)

MADE IN CHINA

保留备用



版本：1.0

日期：2015年4月



全国工业产品生产许可证  
XK09-001-00077